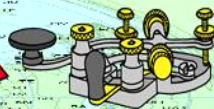




La Pioche



Bulletin de liaison de l'Union Française des Télégraphistes
Membre du REF-UNION et de l'EUCW



SOMMAIRE

Rapport moral pages 2 à 5
Rapport financier pages 6 à 9
Ordre du jour 26° AG page 10
Infos diverses pages 11
Bulletin de vote page 12
Programme 26° AG pages 13 et 18
SKCC pages 19 à 21

Challenge F5CED page 22
Contest YL page 23
Coupe du REF CW page 24
Transceiver QRP pages 25 à 34
Trafic M/M page 35
ANATC/PCAC page 35
La page de l'AN/GRC 9 page 36



26ème Année - N° 98

01/2011



UNION FRANÇAISE DES TÉLÉGRAPHISTES

<http://www.uft.net>

e-mail F5MJV: presi@uft.net
e-mail F6ELU : vicepresi@uft.net

Adresse courrier :
F6ELU - Francis FAGON
30 rue Louis Breguet
37100 TOURS

Cotisation : 18 Euros à adresser à :
F6ICG Gérard TOUSAIN
35 rue des Druyes
89560 COURSON LES CARRIERES

Rédaction et mise en pages : F6AXX

e-mail : F6axx@neuf.fr

Impression : Imprimerie MARIM –
1 rue Mansard – 83100 TOULON

ROUTAGE : CL ROUTAGE

Comité de lecture : F5YJ, F5NQL, F6ICG, F5PLG.

Merci à F5MJV/J28JV, F6ELU, F6BCU, F5NQL, F6ICG, F6ACD, F5RPB, F5DE, F6JOE, F6HZF, F6AST, pour l'aide apportée à la réalisation de ce numéro.

PHOTOS : les auteurs des articles

Les articles n'engagent que leurs auteurs. Les photos et documents originaux peuvent être retournés sur demande. En adressant des documents à la rédaction de La Pioche, l'expéditeur accepte que l'UFT les fasse paraître également dans « CW Infos » de Radio-REF. En cas de modification importante la rédaction en proposera l'épreuve à l'auteur avant publication.

RAPPORT MORAL

Mes chers amis.



Le temps défilant toujours aussi vite, voici, de nouveau, l'heure de vous présenter le bilan pour l'exercice annuel de notre association. Je réside toujours à Djibouti et je tiens avant tout propos à saluer notre vice-président, Francis F6ELU, qui me supporte malgré la distance, un emploi du temps pro souvent chargé et donc une disponibilité toute relative par période. Fort heureusement, cela ne nuit à personne... Sauf à Francis qui assure la bonne marche de l'U.F.T. au quotidien et assurera la tenue de notre prochaine assemblée générale. MERCI, donc ! J'en profite par la même occasion pour remercier le conseil d'administration, le bureau et les chargés de mission qui œuvrent au quotidien pour vous présenter ce bilan au demeurant très positif.

Nos effectifs tout d'abord. C'est un indicateur important. Si l'inflation n'est de mise chez personne, force est de constater que l'U.F.T. sait fidéliser, très généralement, ceux qui lui font l'honneur de la rejoindre. Les fichiers, tenus par André F5AKL, et publiés sur le site internet sont explicites. L'outil Paypal contribue certainement à faciliter les cotisations... vous êtes, aujourd'hui plus d'un tiers à préférer ce moyen. Nous reviendrons sur nos finances un peu plus loin. Nous continuons, à travers les salons et grâce à l'envoi de Pioches aux radios clubs qui en font la demande ou aux nouveaux indicatifs, à démontrer la qualité de nos travaux dans le but d'afficher et de convaincre les nouveaux venus à nous rejoindre. Cela contribue à notre rayonnement et à recruter "des jeunes" qui seront l'U.F.T. de demain. Cet U.F.T. de demain devra elle aussi fidéliser en continuant de défendre notre hobby mais aussi en s'ouvrant encore plus aux méthodes moins

conventionnelles de sa pratique et l'accepter. Je fais très largement partie de ceux qui ne s'offusquent pas à la vue d'un clavier car derrière, quoi qu'il arrive, il faut une oreille. Ces évolutions - car il y en a beaucoup que nous pourrions étudier - doivent faire l'objet de réflexions posées et concertées avec un maximum d'entre vous prochainement.

Je terminerai ce passage "effectifs" par une pensée pour nos disparus cette année. En plus de la perte d'amis, c'est aussi très souvent un peu de l'Histoire contemporaine de la télégraphie qui s'efface. Nos anciens sont notre trésor : contrairement aux plus jeunes, ils ne maîtrisent pas que l'outil dans le cadre d'un loisir, ils en gardent le souvenir d'un temps où son emploi était stratégique ou indispensable aux échanges humains. Nous publions souvent des anecdotes, des articles à ce sujet car il ne faut pas oublier que l'U.F.T se fixe aussi pour objectif d'assurer la sauvegarde de ce merveilleux patrimoine que je refuse de voir perdre comme beaucoup.

La boutique s'est enrichie de nouveaux produits et se réorganise. Nous avons décidé d'arrêter de travailler avec un fournisseur allemand qui vendait certains produits U.F.T. via internet. Trop chers ces produits n'étaient pas suffisamment demandés. Les stocks ont été réactualisés, intégrés dans notre comptabilité. Un gros travail de fond là aussi. Il est nécessaire de développer l'affichage des produits sur le site internet. Cette année, nous y travaillerons.

La Pioche est toujours aussi bien tenue par notre ami Norbert. Le contenu, vous en conviendrez, est très à la hauteur de nos attentes grâce aux contributeurs qui, clairement, ne sont pas assez nombreux. Nous avons découvert des articles très agréables et complets sur le patrimoine. Personnellement, je me délecte de ces derniers. Le niveau technique demeure élevé et les articles de F6BCU d'une précision remarquable. Je ne citerai pas tous les contributeurs de peur d'en oublier mais nous ne pouvons être que très satisfaits. CW infos, dans Radio REF souffre d'un manque d'auteurs mais les articles qui nous parviennent, souvent de F5NQL, sont tout autant passionnants. Il faut également noter l'autorisation de parution de F6BQU pour le « Kiwi » qui nous a permis d'honorer 4 CW infos.

Afin de faciliter le travail de Norbert il serait bon de disposer d'une équipe rédactionnelle plus importante. N'hésitez pas à lui adresser vos articles même de façon occasionnelle.

Le site internet et Facebook. Ghislain entretient depuis des années maintenant notre site internet. Cela représente un travail important car sa vie dépend de sa mise à jour constante afin de fidéliser le lecteur. Outre l'aspect informatif pour nos membres, il représente, surtout, un vecteur fabuleux de communication externe. Il y aurait certainement encore plus à en extraire, toutes les idées sont bonnes, n'hésitez pas à nous conseiller dans ce domaine.

L'U.F.T. est aussi présente depuis 2009 sur le réseau social "Facebook". Outre la popularité de ce réseau et donc de l'intérêt évident d'y être présent, ce moyen complémentaire offre l'interaction et une réactivité inégalable. Je reçois beaucoup de messages de visiteurs via cet outil. Il n'était pas à négliger. Je n'ai pas fait de statistiques exactes mais j'ai du recevoir à peine 5 courriers postaux - hors cotisations et administratifs - me questionnant sur l'U.F.T. cette année. Une trentaine via Facebook tout de même mais la palme d'or revient aux Emails qui

sont les champions toutes catégories (via l'accès visiteurs du site internet ou directement à mon adresse).

Relations avec le REF Union et nos associés. Francis entretient depuis très longtemps d'excellentes relations avec le siège de notre association représentative du fait de sa proximité physique. Ainsi, outre ses visites quasi-hebdomadaires, il a pu me représenter lors du dernier CCA et CCPD... Plus clairement pour les non-initiés le Conseil Consultatif des Associés et le Conseil Consultatif des Présidents Départementaux. Je m'y suis rendu il y a trois ans. Cette année, comme les autres, peu de temps, sinon aucun consacré aux associés. Ainsi, après des remarques également formulées par d'autres associés que l'U.F.T, il a été pris en compte pour la prochaine édition, une séparation des deux événements afin de dissocier deux choses qui n'avaient réellement rien à voir. Dont acte, excellente nouvelle pour nous tous. J'avais eu l'occasion de « protester » à l'époque. Je suis heureux de voir que cela va changer. Vous savez que nous ne nous faisons que très peu (sinon jamais) rembourser nos frais par l'association. Ainsi, sur nos propres fonds, venir assister à une réunion importante et ne pas en tirer quelque bénéfice pour nous tous, cela n'était pas très agréable. J'ai toujours souhaité que nous soyons encore plus sollicités. Nous sommes associés et nous pouvons, aussi, parler autre chose que de CW lorsqu'il s'agit du FOND.

Concernant nos amis du Clipperton, aucun scoop, c'est le beau fixe. Si le Président a changé, Flo agit avec nous comme Franck son prédécesseur. Je m'en réjouis et je ne suis pas surpris ! Salons communs, représentation de l'absent le cas échéant, cela est aujourd'hui chose actée et "de routine". Notre association a participé à de nombreuses expéditions cette année grâce à l'implication de nos membres à celles-ci, souvent en symbiose avec le CDXC. La plus part du temps nous acceptons les demandes d'aides qui sont formulées considérant qu'il s'agit de promouvoir le trafic et l'engouement des dxeurs qui nous reconnaissent. Nos couleurs ont encore flotté à travers le Monde. Je reviendrai sur les aides dans le paragraphe finances là aussi. Je profite de ce passage pour saluer, donc, nos amis du CDXC et féliciter nos membres qui s'associent physiquement à ces aventures humaines, géographiques et techniques.

Je terminerai ce passage en saluant nos amis de l'EUCW, nos associés à l'étranger ainsi que nos amis du SOTA France que nous « sponsorisons » en finançant leur site Internet. Ils nous offrent, tous les ans, de magnifiques images des sommets, avec notre pavillon. Ils sont très nombreux à être U.F.T. Faire de la radio et de la rando, voilà bien une activité sympathique !

Apprendre la CW. Francis F6ELU a réalisé un CD regroupant l'apprentissage du code morse ainsi que l'entraînement à la vitesse auxquels s'ajoutent différents logiciels comme CW-PLAYER, MORSE RUNNER et RUFZ. La partie apprentissage « MORSELU » a demandé de nombreuses heures de travail pour la récupération de diverses données, l'écriture et la mise au point des fichiers jusqu'à la création et la réalisation des cours de LAS en MP3. N'oublions pas l'habillage du CD, la copie et les tests, la promotion, la rédaction d'un article dans CW infos etc... Comme il y a eu de nombreuses demandes auxquelles répond Claudine F5JER, il faut répondre aux questions des bénéficiaires et assurer leur suivi. Donc merci Francis pour cet important travail.

Notre comptabilité. Notre comptabilité a toujours été saine depuis que notre équipe est en place. Pierre F5FXS, le prédécesseur de Gérard F6ICG et Maurice F5IYU, a toujours eu le quitus des commissaires au compte et la confiance de l'assemblée générale. Il avait, entre autres, vécu la montée en puissance des cotisations via Internet. Il nous a paru nécessaire cependant, cette année, de la faire évoluer sensiblement. Pour cela, l'association a investi dans un logiciel de comptabilité et tout a été remis plat. Si une association de la taille de l'U.F.T. peut fonctionner avec des comptes tenus comme nous le faisons tous, ce type de comptabilité n'offre pas une vision suffisamment fine. De plus, l'arrivée, en force, de Paypal nous impose d'inclure ce facteur tout en conservant la lisibilité pour l'avenir. Connaitre parfaitement l'actif et permettre aux « décideurs » de se projeter facilement sans faire une « usine à gaz » porte un nom : l'analytique. C'est ce que Francis, Gérard et Maurice ont mis en place cette année. Ces travaux ont été validés par le bureau exécutif et le conseil d'administration. Désormais, chaque poste budgétaire est clairement identifié (Salon, Pioches, frais, paypal ...) et nous disposons de postes définis pour l'année à venir, d'un budget clair. Ainsi, si jusqu'à présent nous apportions notre aide aux OM qui le souhaitaient, nous le ferons toujours mais dans le cadre d'un budget qui ne répond plus aux besoins « au jour le jour » mais global. Les demandes seront donc à formuler plus en avance. Bien entendu, nous nous gardons une marge pouvant permettre une sortie exceptionnelle. L'exercice 2009 présente un très léger déficit, se dégageant suite à cette mise en place. Ce déficit ne doit inquiéter personne, l'U.F.T. dispose de fonds assez importants. Cette comptabilité analytique en place, nous devrions en tirer des bénéfices organisationnels dès maintenant. Bien entendu, c'est ce travail qui vous est présenté cette année. Vous constaterez que la lisibilité y a aussi gagné. J'adresse un grand coup de chapeau aux acteurs de cette importante réforme. A l'heure où j'écris ces lignes, le premier contrôleur aux comptes a déjà donné son quitus.

L'U.F.T. tourne rond et nombreux sont ceux qui donnent sans relâche pour notre plaisir à tous. Il est important, cependant, de noter que du sang neuf demeure indispensable pour conserver la fougue nécessaire à son évolution et, par incidence directe à sa survie. N'oubliez JAMAIS de parler de l'U.F.T. autour de vous, il faut convaincre les plus jeunes de nous rejoindre mais aussi les motiver pour qu'ils nous donnent du temps. Le bureau et le conseil d'administration ne doivent pas devenir un « conseil des sages ». Nous devons pouvoir compter sur une nouvelle tête régulièrement afin de toujours tirer l'U.F.T. vers l'avant. Je compte sur vous pour vous engager personnellement et poursuivre vos efforts auprès des « externes » qui nous regardent avec un œil bienveillant !

Je vous remercie, enfin, de la confiance que vous nous apportez au jour le jour et de votre fidélité. Je renouvelle mes remerciements à tous les volontaires qui font de l'U.F.T. ce qu'elle est et je vous adresse, à tous, mes plus cordiales amitiés depuis la Corne de l'Afrique.

Vincent ORTEGA / J28JV // F5MJV
Président de l'Union Française des Télégraphistes.

LA PIOCHE 1/2011

RAPPORT FINANCIER

BUDGET EXECUTE		2010	
DEPENSES		RECETTES	
GESTION UFT	420.86	COTISATIONS	6 331.94
fournitures adm	51.28	compte courant	4 373.86
site informatique	75.37	paypal	1 958.08
frais postaux	88.16	PRODUITS FINANCIERS	64.44
licence F8UFT	46.00	interets livret	64.44
Cotisation REF-UNION	39.00	PRODUITS DIVERS	0.00
frais financiers	42.34	produits divers	
frais paypal	78.71	VENTES MARCHANDISES	568.50
charges diverses		Ventes marchandises	568.50
BOUTIQUE	611.24		
achat marchandises	826.42		
frais transport			
frais postal	50.70		
variation de stock	-265.88		
PIOCHE	4 166.73		
frais impression	2 660.72		
frais transport	565.60		
frais envoi	940.41		
SALONS	497.90		
frais location stand	300.94		
frais transport	184.38		
frais postaux	12.58		
AUTRES ACTIONS	1 309.48		
CD de l'UFT	228.63		
aides	620.00		
récompenses	195.70		
frais postaux	75.15		
In Mémoriam	190.00		
CHARGES AG	3 014.60	PRODUITS AG	2 851.00
Charges AG	3 014.60	produits AG	2 506.00
		Dons AG	345.00
TOTAL	10 020.81	TOTAL	9 815.88
		RESULTAT	-204.93

LA PIOCHE 1/2011

BUDGET PREVISIONNEL 2011

DEPENSES

GESTION UFT	443.50		
fournitures adm		50.00	
site informatique		80.00	
frais postaux		90.00	
licence F8UFT		46.00	
Cotisation REF-UNION		42.50	
frais financiers		45.00	
frais paypal		90.00	
charges diverses			
BOUTIQUE	600.00		
achat marchandises		700.00	
frais transport			
frais postal		50.00	
variation de stock		-150.00	
PIOCHE	4 250.00		
frais impression		2 700.00	
frais transport		600.00	
frais envoi		950.00	
SALONS	395.00		
frais location stand		250.00	
frais transport		130.00	
frais postaux		15.00	
AUTRES ACTIONS	1 030.00		
CD de l'UFT		100.00	
aides		600.00	
récompenses		150.00	
frais postaux		80.00	
In Mémoriam		100.00	
CHARGES AG	3 000.00		
Charges AG		3 000.00	
TOTAL	9 718.50		

RECETTES

COTISATIONS	6 200.00		
compte courant			3 900.00
paypal			2 300.00
PRODUITS FINANCIERS	60.00		
interets livret			60.00
PRODUITS DIVERS	0.00		
produits divers			
VENTES MARCHANDISES	650.00		
Ventes marchandises			650.00
PRODUITS AG	2 808.50		
produits AG			2 500.00
Dons AG			308.50
TOTAL	9 718.50		

RESULTAT 0.00

Remarques sur le Budget Prévisionnel U.F.T. 2011

Dépenses :

Poste Gestion UFT :

Légère augmentation si l'on tient compte de l'évolution de la cotisation REF-UNION, et de l'augmentation des frais Paypal, moyen utilisé + fréquemment par les membres pour le règlement des cotisations UFT. Les frais retenus sont à mon avis incontournables.

Poste boutique :

Ventes régulières prévues. Frais Postaux équivalents. Un peu moins d'achats marchandises au vu du stock et je prévois que la gestion doit permettre à nouveau une variation négative raisonnable.

Poste La Pioche :

Le plus gros morceau. J'espère un maintien raisonnable des tarifs impression, transport et envois. Malgré l'évolution des courriers informatiques, La Pioche demeure la vitrine de l'Association et (à mon avis personnel) demeure indispensable. C'est le poste le plus lourd mais nous devons le conserver. (Ceci n'est que mon avis personnel, je le souligne à nouveau). Précisions: frais "transport" = mise sous plis, frais "envois" = affranchissements.

Poste Salons :

J'ai volontairement minimisé les frais location/stands. Sans jouer les « marchands de tapis » il serait bon de « discuter » si peu soit-il certains tarifs. Je sais que FRIED est incontournable.

Surtout veiller aux frais de transport/malle. Entre transporteurs sérieux et établis mis en concurrence j'ai pu obtenir un tarif en baisse de 45% pour le retour de la malle prise à Tours et renvoyée à Givet chez Claudine. Privilégier les envois par colis postal lorsque la demande le permet pour certains Salons de moindre envergure. Le tarif est plus intéressant bien qu'encore trop élevé.

Poste Autres Actions :

La grosse dépense/publicité fut l'établissement du CD dont Francis a voulu minimiser les frais de mise en forme en utilisant ses propres fournitures. Il est nécessaire de prévoir un réapprovisionnement au vu du succès que cet outil bien pensé connaît.

Les aides sont nécessaires aux expéditions mais il convient de les maintenir dans une valeur raisonnable pour le budget. Et d'établir pour elles un prévisionnel rigoureux.

Idem pour les accompagnements de nos amis à leur dernière demeure. Demeurer dans une fourchette raisonnable tout en leur rendant hommage.

Poste Charges A.G :

De ce côté je pense qu'il est raisonnable de prévoir des frais équivalents à ceux de 2010 et des années précédentes. Les charges sont les repas retenus et activités payés à l'organisateur auxquelles s'ajoutent les repas offerts aux invités ainsi que les frais de location de la salle et d'organisation, d'où une somme supérieure aux rentrées comme de coutume

Recettes :

Poste Cotisations :

Au vu des rentrées régulières que je constate et au retour de certains qui nous avaient un peu « oubliés » nous pourrions envisager une augmentation du nombre des membres à jour. La raison m'a incité à maintenir le chiffre. Mais la progression régulière des règlements par Paypal m'a fait gonfler ce poste (donc les frais) et minimiser dans les mêmes proportions les rentrées Banque.

Poste Produits Financiers :

Le chiffre ne peut être qu'estimé. Le montant des intérêts n'étant fourni que début février par la Banque. Le taux est quelque peu en baisse. L'estimation de 60, 00 € me semble raisonnable.

Poste vente de marchandises :

Les ventes progressant régulièrement depuis deux ans, le chiffre estimé me paraît correct.

Poste Produits A.G.

Il m'a semblé raisonnable de tabler sur des chiffres conformes à ceux de 2010 à Albi. Les produits AG concernent les repas et activités (visites, etc...) payés par les participants + les dons

Conclusion :

Ce prévisionnel se veut optimiste. Je pourrais me montrer plus « frileux » en augmentant les profits par prudence, ou en minimisant davantage les frais alors que cette présentation ne propose qu'un bilan espéré en équilibre.

Je laisse le bureau et le CA juges de la décision finale qui sera prise.

Courson les Carrières le 12 janvier 2011.

Gérard F6ICG trésorier UFT.

BILAN					
ACTIF			PASSIF		
N°	LIBELLE	SOLDE	N°	LIBELLE	SOLDE
217	Matériel bureau et informatique	70.00 €	100	Capital initial	4 178.46 €
370	Stocks de marchandises	703.53 €	129	Résultat exercice (perte)	-204.93 €
486	Charges constatées d'avance	75.58 €	487	Produits constatés d'avance	3 024.00 €
5122	Compte courant Sté Générale	1 299.57 €			
5124	Livret Sté Générale	4 738.57 €			
513	Paypal	106.78 €			
530	Caisse	3.50 €			
	Total:	6 997.53 €		Total	6 997.53 €

COMMENT REJOINDRE L'UFT ????

Ceci concerne les lecteurs qui ont pris connaissance de notre bulletin de liaison à l'occasion d'un salon, dans un radio-club, de l'envoi aux nouveaux indicatifs à titre de spécimen ou à toute autre occasion.

Règle Générale :

Candidat européen cinq contacts en télégraphie avec des membres de l'UFT.

Candidat DX trois contacts en télégraphie, avec des membres de l'UFT

Radio-Club : mêmes conditions d'admission . Ils sont exonérés de cotisation tant qu'un membre du radio-club est lui-même membre UFT à jour de sa cotisation

Non soumis à justification de contacts : Sont également admis des membres dits « Sympathisants », qui font partie de l'association sans devoir présenter des justificatifs de QSO. Ils paient la même cotisation, et bénéficient des mêmes services que les autres membres. Leur numéro d'adhérent est précédé des deux lettres « SY ».

Ils peuvent ensuite devenir membre à part entière, en présentant les justificatifs nécessaires, auquel cas il leur sera remis un nouveau numéro de membre actif.

Les 5 QSL (qui vous seront retournées) accompagnées de la cotisation de 18 € sont à faire parvenir à :

F5HEW

Bernard IRIGOYEN

18 rue Castel

83000 TOULON

ORDRE DU JOUR DE LA 26° A.G. DE L'UFT

1°/ Rapport moral par le vice-président délégué. Vote.

2°/ Rapport financier par le trésorier. Vote.

3°/ Compte rendu des vérificateurs aux comptes.

4°/ Appel de vérificateurs aux comptes 2010/2011

5°/ Intervention du Vice Président : Projets pour l'UFT.

6°/ Lieu de l'AG 2012 Vote.

7°/ Aides aux expéditions

8°/ Mérite de l'UFT

9°/ Résultats des concours

10°/ Résultats des élections

11°/ Questions diverses

INFORMATIONS DIVERSES

ATTENTION

Ce numéro est le dernier qui est adressé aux membres non à jour de cotisation. Pour les envois par voie postale regardez la date inscrite sur l'étiquette. Pour les envois par internet vous serez avisés par e mail.

NOUVEAUX MEMBRES

1231 F5MGS Jean 17/11/2010
1232 F5RAB Antoine 22/11/2010
1233 F8GIL David 07/12/2010
1234 F8FZC Jean Claude 24/01/2011
(ex SY 076)
1235 IV3XMJ Ugo 26/01/2011
Bienvenue à tous.

Bulletin F8UFT et Challenge UFT

Diffusion le premier jeudi de chaque mois sur 3545 khz à 21 heures locales.

Attention: la diffusion du dimanche est supprimée. En effet la diffusion sur 40m devient problématique il y a un concours pratiquement tous les WE donc pas facile de trouver une place, de plus la participation est plus que moyenne et la propagation très capricieuse n'arrange pas les choses. Retrouvez les bulletins F8UFT en CW sur UFT.NET (cliquez sur « musique ») à 720 et à 1800 mots.

SOIREES D'ACTIVITE CW

Elles ont lieu tous les mardis de 21 à 24 heures locales entre 144,035 et 144,150 MHz.

FREQUENCES DE RENCONTRE UFT

160 :	1835	15 :	21045
80 :	3545	12 :	24903
40 :	7013	10 :	28045
30 :	10115	50 :	50245
20 :	14045	144 :	144045
17 :	18083		

F8REF

Diffusion du bulletin du REF tous les samedis à 11 heures locales sur 7020 khz. Possibilité de donner QSL en fin de bulletin.

COURS DE LECTURE AU SON

FAV 22

Fréquences : 3 881 et 6 825 kHz
(simultanément)

Vitesses

Lundi 420 groupes/h
Mardi 600 groupes/h
Mercredi 720 groupes/h
Jeudi 840 groupes/h
Vendredi 900 groupes/h
Dimanche 420 groupes/h : 9h - 9h30
Dimanche 600 groupes/h : 10h20 - 10h40
Dimanche 1 200 groupes/h : 10h40 - 10h55
Corrigés sur le site du REF

AG UFT 2012

Nous cherchons un volontaire ou une équipe qui voudra bien se charger de l'organisation de l'AG 2012. Renseignements auprès de f6axx@neuf.fr

DECES

Nous avons le regret de vous annoncer le décès de Drago Grabner E73F, (ex-YU4VGD et T94GB), UFT 960 . L'UFT adresse ses condoléances à la famille.

26^{ème} A.G. de l'UFT

Que vous soyez ou non présents à l'AG, renvoyez le bulletin de vote et votre procuration. Seuls les votes par correspondance sont valables.

QUESTION (S) DIVERSE (S) AG UFT 2011

Je soussigné(e) : Nom : Prénom :
Indicatif : N° de membre UFT :
A jour de cotisation, demande que conformément au règlement intérieur soi(en)t portée(s) en question(s) diverse(s) la(les) question(s) suivante(s) :
.....
.....
.....
.....

PROCURATION - AG UFT 2011

Nom : Prénom : Indicatif : N° UFT/SY :
Dans l'impossibilité de me rendre à l'assemblée générale de l'U.F.T., je désire être représenté(e) par :
Mr/Mme : Indicatif : N° UFT/SY :
Qui prendra part à toutes délibérations, sollicitera toutes explications, émettra tous avis et votes ou s'abstiendra sur les questions prévues à l'ordre du jour.
Fait à, le/...../ 2011 **Signature** (précédée de la mention : " **Bon pour pouvoir** "

BULLETIN DE VOTE (1) pour l'élection du Conseil d'Administration.

à retourner sous double enveloppe (2) avant le 16 avril 2011, le cachet de la poste faisant foi, à :

**** Jean-Claude MERCIER F6JOE****
Gendarmerie
Rue de la Gendarmerie
74950 SCIONZIER

TIERS SORTANT : F6ICG - J28JV

CANDIDATS 2011 : F6ICG - J28JV

Vous pouvez rayer un ou plusieurs indicatifs -

(1) A mettre dans une enveloppe (sans aucune autre indication)

(2) L'enveloppe d'expédition (sur laquelle vous porterez votre N° UFT) contiendra l'enveloppe de vote (1) et (ou) les questions et (ou) la procuration éventuelle.

26ème ASSEMBLEE GENERALE DE L'UFT
le 30 Avril 2011 au Fenouiller (Vendée)

A côté de Saint-Gilles-Croix-de-Vie, dans la campagne vendéenne, mais à 10 km de l'océan Atlantique, Jean-Pierre Pouvreau et son épouse nous accueilleront dans leur « grange », Le Pouct'on.

L'établissement est spécialisé dans la réception de groupes. La vocation touristique est la découverte de la Vendée.

Programme des réjouissances:

Le vendredi 29 avril à partir de 14H30 les membres de l'UFT vendéens et leurs amis du Radio Club Vendéen F6KUF, animé par son président Guy, F4DAI, vous accueilleront au « Pouct'on ». Ils vous remettront quelques documents qui vous aideront à découvrir ce coin de Vendée.

A 16H30 nous nous rendrons en voitures individuelles à la SARL « le Confiseur de la Mer » pour le visionnage d'une vidéo « La sardine est dans la boîte ». Une dégustation des produits vous sera proposée. Les retardataires ne seront pas oubliés.

Le samedi 30 avril pendant que les membres de l'UFT participeront à l'AG les accompagnant(e)s seront dirigés vers Saint-Gilles-Croix-de-Vie en voitures individuelles. Ils pourront visiter le port, la grande plage, parcourir la rue piétonne etc... A 10H45 il leur sera proposé une visite de la Maison du Pêcheur qui leur fera découvrir le mode de vie des familles de pêcheurs, les meubles, les vêtements, les coiffes et des photos et documents sur la pêche et les pêcheurs.

Après le repas de gala, à 15H30, et pour ceux qui le désireront un petit train vous emmènera pour une visite guidée de la ville et de la corniche avec un arrêt dans les marais salants (visite et commentaires par un guide).

Le samedi se terminera par un repas entre amis pour ceux qui n'auront pas encore quitté le groupe, dans un établissement différent du Pouct'on, peut-être sur la Corniche.

St Gilles-Gilles-Croix-de-Vie

Les communes du Fenouiller et de Saint-Gilles-Croix-de-Vie sont limitrophes. Les participants découvriront avec plaisir le port et la station balnéaire.

Situation

La ville de Saint-Gilles-Croix-de-Vie est située sur le littoral de l'océan Atlantique, le long de la côte de lumière, à 70 km de Nantes, 320 de Bordeaux, 450 de Paris, 600 de Lyon et s'étend sur 10 km².

Elle est bordée par les communes de Saint Hilaire de Riez au nord, Givrand au sud-est, Brétignolles au sud et Le Fenouiller au nord-est où se déroulera l'AG UFT.

Au sein de l'arrondissement des Sables d'Olonne elle est le chef-lieu de canton de Saint-Gilles-Croix-de-Vie qui regroupe 14 communes.

L'embouchure du fleuve côtier la VIE sépare la ville en deux parties : Saint-Gilles et Croix-de-Vie.

Saint-Gilles-Croix-de-Vie est notamment accessible par l'autoroute A87 jusqu'à la Roche sur Yon puis la D 948 jusqu'à Aizenay et enfin la D 6 jusqu'à Givrand ou bien au départ de Nantes en passant par Machecoul et Challans.

Un peu d'histoire

Sur la rive gauche de la Vie Saint-Gilles, connue sous le nom de Sidum est créée dans l'antiquité comme colonie phocéenne. Le village pourrait être le port d'où Jules César lance sa conquête de l'ouest de la Gaule. Ce n'est pas impossible estiment les historiens, puisqu'il est à peu près certain que Sidum est le port le plus ancien de la côte atlantique. Au Moyen Âge la cité est un port important, capable d'accueillir des navires d'une capacité de cent tonneaux.

Croix-de-Vie apparaît sur la rive droite de la rivière la Vie, seulement au XVIème siècle, lorsque le duc de Montausier accorde aux marins de Saint-Gilles des parcelles de terrain sur la « petite île » pour qu'ils puissent y construire leurs habitations.

Durant la guerre de Vendée de 1793 à 1796 la rivière la Vie matérialise l'opposition entre les adversaires (blancs) et les partisans (bleus) de la Révolution française de 1789 : les marins et autres personnes de condition modeste de Croix-de-Vie sont des royalistes tandis que les négociants et armateurs de Saint-Gilles-sur-Vie intègrent plutôt le camp républicain avant de soutenir Napoléon Bonaparte.

Fusion de Saint-Gilles et Croix-de-vie

Le 23 janvier 1967 Saint-Gilles-sur-Vie et Croix-de-Vie fusionnent pour former la nouvelle commune de Saint-Gilles-Croix-de-Vie.

Evoquée dès la Révolution française, cette fusion est tour à tour refusée par Croix-de-Vie et Saint-Gilles lors des querelles autour de la construction d'un hôpital commun ou à propos de la gare ferroviaire. Il faut attendre les élections municipales de 1967 pour que les deux municipalités organisent la fusion des deux communes voisines.

Le port de pêche.

Le port de pêche, modernisé dans les années 1990, a une longue tradition dans la pêche à la sardine qui remonte au XVIIIème siècle. Auparavant les pêcheurs pratiquaient la pêche à la morue jusqu'à ce que ce poisson ne se fasse plus rare. Déjà !

Le XIXème siècle constitue l'apogée pour la pêche à la sardine, autour de « l'ortolan de mer » avec l'arrivée de nouvelles techniques de conservation mises au point par Nicolas Appert.

La première conserverie apparaît entre 1828 et 1832. Il subsiste 2 conserveries en 1999 après que le port en ait connu 13 en 1888.

En 2001 la conserverie Gendreau, créée en 1903, obtient le label rouge : la sardine est le premier animal sauvage en boîte à obtenir cette distinction. En 2009 la sardine fait toujours vivre 300 familles.

A noter qu'après une série de mauvaises campagnes de pêche entre 1879 et 1887, les marins se reconvertissent dans la pêche au thon. Cette activité connaît son apogée dans les années 1960 où 147 marins travaillent sur 26 thoniers.

La pêche à l'anchois est arrêtée à partir de 2005 suite à des restrictions au sein de l'Union européenne alors que ce poisson générait 60 % des revenus du port.

Le port de plaisance.

Dans les années 1960 la plaisance se développe parallèlement à la pêche. En 1971 la municipalité décide d'aménager un port de plaisance dans l'embouchure de la Vie.

« Port La Vie » se définit comme un port de plaisance en eau profonde accessible à toute heure de la marée. Il compte onze pontons. Après une extension en juin 2009, le port compte 1 000 anneaux et 100 places d'accueil. A la fin des années 2 000, 3 500 bateaux s'y amarrent par an. Deux pontons peuvent être mobilisés pour accueillir des courses à voile.

Construction navale

La construction navale est une activité importante sur la commune, incarnée par la présence depuis 2003 du siège du groupe Bénéteau, spécialisé dans la construction de bateaux de plaisance, de voiliers de luxe et mobile-homes. Les premiers bateaux de la marque sont fabriqués à Croix-de-Vie en 1884. Le premier chantier construit des chalutiers à voile pour les marins-pêcheurs. La présence historique du groupe dans la commune explique le fait que la région Pays de Loire compte 9.000 salariés dans le secteur de la construction navale, dont un peu moins de la moitié des 9.500 personnes travaillant en France dans la construction de bateaux de plaisance.

Tourisme.

A partir des premiers bains de mer au début des années 1860, le tourisme va progressivement devenir une activité importante. Le premier établissement de bains de mer entre en service côté Saint-Gilles en juillet 1863. Le développement du chemin de fer à partir des années 1880 permet aux vacanciers de rejoindre les deux cités. L'instauration en juin 1936 des premiers congés payés va encore doper cette activité touristique. A la libération, en 1945, le tourisme reprend de plus belle notamment avec le succès du camping. Aujourd'hui la station balnéaire dispose d'une capacité d'hébergement de 35.000 personnes (essentiellement en résidences secondaires) : sa population de 7.000 habitants pendant l'année est quadruplée en été, voire multipliée par dix en comptant les personnes de passage.

Venir au FENOILLER

Par la route

de Paris

- Soit par l'autoroute Océane A 11
Paris/Le Mans/Angers/A 87
- Soit par l'autoroute Aquitaine A 10
Paris/Orléans/Tours/Angers/A 87

de Nantes

Autoroute A 83, direction Bordeaux sortie 1 (porte des Sorinières) vers la Roche sur Yon sur 3 km, sortie 1(D 178) vers Machecoul, Challans puis D32 (route des Sables) D 754 (sur 2 km), lieu dit la Vallée/le Pouct'on.

d'Angers

Autoroute A87, sortie 30, la Roche sur Yon/Noirmoutier/Aizenay, D 6, Coëx, carrefour les 4 chemins, à droite D 32 (sur 7 km), lieu-dit la Vallée/le Pouct'on.

du Sud Ouest

Autoroute A 83, sortie 6, suivre la Roche sur Yon, Aizenay, D 6, Coëx, carrefour les 4 chemins, à droite D 32 (sur 7 km), lieu-dit la Vallée/le Pouct'on.

Par avion

Aéroport Nantes Atlantique – 44346 Bouguenais – 70 km.
Tél. 02 40 84 80 00 ou www.nantes.aeroport.fr

Par le train

TGV atlantique + TER.
Paris/Nantes en TGV puis Nantes/Saint Gilles Croix de Vie en TER.
www.ter-sncf.com/paysdeloire et www.sncf.fr

Pour ceux qui naviguent : les coordonnées du Pouct'on.

Lat . : 46° 43' 54"
Long. : 1° 52' 14"

PROGRAMME AG UFT 2011

Vendredi 29 avril 2011

14h30 Accueil, au Pouct'on – 85800 LE FENOILLER

16h30 En route pour la CONSERVERIE , la Perle des Dieux, pour le visionnage d'une vidéo, une exposition, et une dégustation des produits. 2€ (en véhicules personnels, mais accompagné)

20h00 Repas du soir.

Samedi 30 avril 2011

08h00 Accueil des participants au **Pouct'on**.

09h00 Assemblée Générale jusqu'à 12 h.

09h00 Visite libre de Saint-Gilles-Croix-de-Vie (port, rue piétonne , la grande plage ...) pour les accompagnant(e)s.

A 10h45 passage par La Maison du Pêcheur pour une visite. 1,5€

12h00 Apéritif pour les participants à l'AG du matin et les accompagnant(e)s.

12h30 Repas de Gala.

15h30 Pour ceux qui le désirent, regroupement à Saint-Gilles-Croix-de-Vie pour une visite commentée de la ville et de la Corniche vendéenne, en petit train. 5€

Arrêt dans un marais salant, et commentaires par un saunier. 2€

19h30 Dernier repas entre amis pour ceux qui passeront encore la nuit en Vendée.

(Nombre de participants à déterminer à l'accueil et à régler sur place).

RAPPELS :

- **La listes des hôtels, chambres d'hôtes etc.... est parue dans la Pioche 4/2010**
- **Tous les documents concernant l'AG sont consultables sur notre site UFT.NET ainsi que les infos de dernière minute.**
- **Comme les années précédentes une « souscription » aura lieu lors du repas de clôture. Le lot principal sera une clé de manipulation. Nous encourageons les participants à apporter de quoi garnir la liste des lots (fonds de tiroirs, produits régionaux etc....) Merci d'avance.**

MENUS

Vendredi soir : 21.50 €

Apéritif

(Pouctonnelle ou apéritif sans alcool)

Salade de St Gilles – Croix de Vie

*(Salade, mozzarella, sardine confite, tomate, anchois mariné,
rilette de sardine)*

Poulet de grain rôti Pommes boulangères et son jus gourmand

Pommes flambées au calva et sa glace vanille

Vin à discrétion

(Au pichet : blanc ou rosé des pays d'Oc et merlot rouge)

Eau minérale/Café

Samedi midi : 31.50 €

Apéritif

(Pouctonnelle ou apéritif sans alcool)

Assiette étoile de mer

(Lamelle de saumon, maquereau fumé, terrine de merlu, coquillage,

3 crevettes, salade)

Filet mignon St Antoine sauce morille

(les mets chauds sont repassés à volonté au plat)

Duo de fromages et sa salade parfumée aux graines

Omelette norvégienne maison flambée en salle

Vin à discrétion

(Au pichet : blanc ou rosé des pays d'Oc et merlot rouge)

Eau minérale/Café

Bulletin de réservation

Pour les sorties et les repas de l'assemblée générale de l'UFT

INDICATIF:..... N° UFT ou SY.....

NOM ET PRENOM:.....

ACCOMPAGNANT :.....

- Repas de vendredi soir:personnes X 21.50 =.....€
 - Repas de samedi midi:personnes X 31.50 =.....€
 - Repas informel de samedi soir:personnes
(à régler sur place mais confirmation lors de l'accueil.)
 - Visite de la Conserverie : personnes X 2 =.....€
 - Maison du Pêcheur:personnes X 1,5 =.....€
 - St Gilles et la corniche en petit train :personnes X 5 =.....€
 - Marais salant :personnes X 2 =.....€
- TOTAL :.....€**

Evidemment les membres qui désirent s'inscrire au dernier moment sont toujours les bienvenus et pourront le faire à l'accueil lors de leur arrivée.

Règlement : Chèque à l'Ordre de l'UFT à envoyer à :

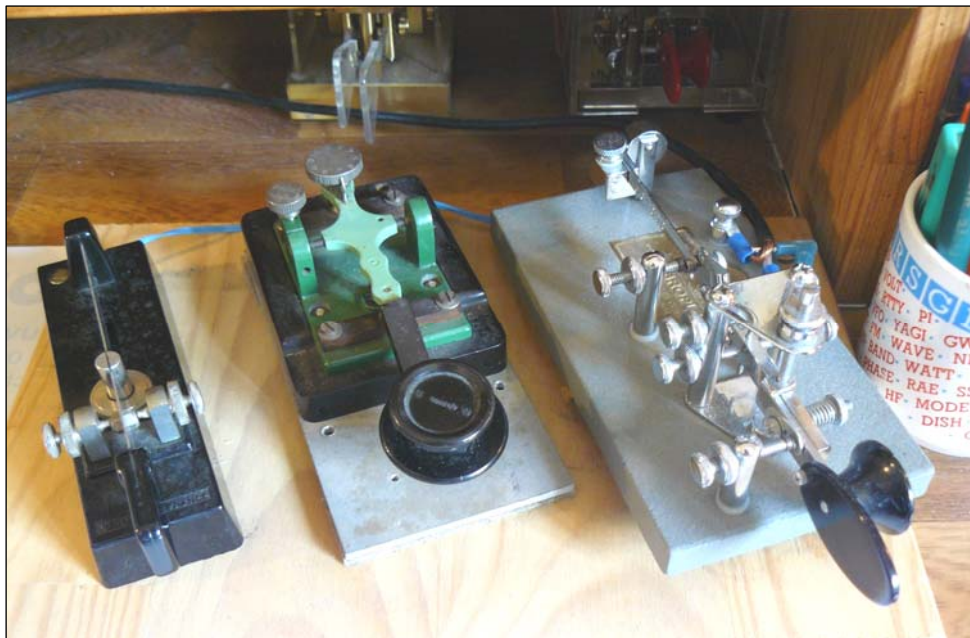
**F6ACD
Roger PATTE
Le Vigneau
85220 COMMEQUIERS**

Les chèques ne seront mis en banque que le 29 Avril
Date limite de réservation : 18 Avril 2011

LE "STRAIGHT-KEY CENTURY CLUB" OU "SKCC"

Bernard DELAGE, F5DE UFT 31

Tout commence vers le 20 décembre 2009 à la lecture du dernier numéro de Radio -REF. En consultant la rubrique des petites annonces, ce que je fais rarement, mon attention est attirée par une annonce de vente d'un manipulateur Vibroplex modèle "Champion".



Trois types de clés utilisées quasi quotidiennement pour mon activité "SKCC",
Trois façons bien différentes de générer le code Morse,
Trois styles de manipulation reconnaissables par les correspondants.

De gauche à droite : un double contact MANIFLEX de la firme DYNA, ca. 1955, une "pioche" JUNKER de l'armée allemande (seconde guerre mondiale), un semi-automatique VIBROPLEX, modèle CHAMPION de 1976.

Etant, un peu, collectionneur de manipulateurs et possédant quatre autres modèles de ce genre de clé qu'on surnomme "bug", qui occasionne une manipulation particulière après avoir été bien prise en main, je me dis que cette dernière doit déjà avoir été vendue car peu courante à trouver en occasion et sa fabrication étant arrêtée depuis 1979. Aujourd'hui, seul un modèle de semi-automatique, le "Original" est encore fabriqué par la firme

Vibroplex, désormais basée à Knoxville, Tennessee, et appartenant à W4PA. (www.vibroplex.com).

Un coup de fil auprès du vendeur m'apporte une réponse positive. L'affaire est donc conclue et ce manipulateur arrive dans un état irréprochable à mon domicile la veille de Noël. YL décide de me l'offrir, ce sera donc mon présent pour avoir été bien sage tout au long de l'année écoulée !

Dans le même temps, en cette période hivernale je venais de reprendre ma collection d'une soixantaine de manipulateurs afin d'y mettre un peu d'ordre et effectuer une mise à jour de mes présentoirs, suite aux modèles dénichés ces dernières années à Cestas ou ailleurs, ou donnés par des amis OM rencontrés à Seigy, connaissant non seulement mon intérêt à cette collection, mais également l'utilisation "sur l'air" de ces vieilles clés.

Ayant repris mes recherches sur Internet afin de mieux cibler chaque modèle, connaître son histoire ou pouvoir mieux le dater, la visite de plusieurs sites m'a apporté de nombreuses réponses complémentaires à l'ensemble des informations amassées depuis de nombreuses années.

Lors de mon passage sur l'un de ces sites, je découvre l'existence d'un club Nord-Américain dénommé SKCC, à savoir : "Straight-Key Century Club".

Ma curiosité me fait aller sur le site de ce club et j'en découvre les buts, dont le principal est de faire se rencontrer les télégraphistes qui utilisent des manipulateurs non électroniques, c'est-à-dire pioche (straight-key en anglais), double-contacts genre "lame de scie" (side-swiper en anglais, ou cootie aux USA) ou encore semi-automatique mécanique (bug).

Depuis quelques années, en dehors de l'activité concours, j'avais peu à peu délaissé les bandes HF au profit du 50 MHz et autres VHF. Je trouvais donc là l'occasion d'essayer mon nouveau bébé avec d'autres OM adeptes de l'utilisation des vieilles clés morse, occasionnant ainsi un regain d'intérêt pour le décimétrique.

En cette période de fin d'année, une écoute des fréquences conseillées par ce club, me fait vite découvrir que nombreux sont les OM actifs, et dès mes premiers appels, des QSO très sympathiques me permettent de me faire la main sur ce modèle "Champion" qui s'utilise de façon fort agréable, son réglage de vitesse permettant de ralentir de façon plus prononcée que sur mes autres modèles (Original, Blue-Racer, Vibro-Mors ou Speed-X).

Je décide donc de m'inscrire à ce club. L'inscription est gratuite, le numéro attribué l'est "à vie". Suite à un échange de mails avec le responsable Jeff K9JP, me voici donc très rapidement titulaire du numéro 6247, et le 6 janvier je me lance dans les premiers échanges des informations (minimales) "report, nom, QTH, et numéro de membre" avec de nombreux autres membres de ce club. De plus, le hasard fait que tout au long de ce mois de janvier, un indicatif spécial "K3Y" est attribué aux USA et utilisé de façon tournante par de nombreux OM dans tous les états de ce pays pour commémorer le quatrième anniversaire du SKCC.

Une particularité de ce club est une évolution dans le numéro de membre. En effet après avoir contacté 100 membres du SKCC, il est possible de demander l'accession au niveau

"Centurion", le numéro se voit alors suivi de la lettre C. Pour le plaisir je me prends au jeu et j'obtiens mon numéro 6247C le 24 février.

L'étape suivante consiste à contacter 50 membres ayant déjà obtenu le niveau C ou T, afin de pouvoir demander l'accession au niveau "Tribune", la lettre T est alors accolée au numéro de membre en remplacement de la lettre C. Un fois encore je prends plaisir à rechercher 50 de ces numéros particuliers et le 10 mai, mon numéro devient 6247T.

Les QSO s'enchainent très souvent en soirée ou la nuit (grâce à mes insomnies !), la majorité des membres actifs se trouvant aux USA, mais également dans plus de soixante pays dont la France avec ses 25 membres. Les contacts ne sont pas simplement des échanges de rapides "hello-599-good-bye", mais sont bien plus complets et les reports correspondent le plus possible à la réalité, il n'est donc pas rare d'échanger des 329, 439 ou autres reports de ce genre. De nombreuses stations pratiquent l'émission en QRP, ce qui occasionne parfois des contacts très difficiles à concrétiser (à l'heure de l'écriture de cet article nous sommes au début du cycle solaire 24), mais apportant une satisfaction supplémentaire à l'utilisation de nos vieux manipulateurs.

K3UK a élaboré une page dédiée au SKCC (www.obriensweb.com/sked/) où de nombreux membres se retrouvent afin d'échanger des informations ou de prendre des "skeds" sur telle ou telle bande, occasionnant ainsi des échanges conviviaux. Le code Morse côtoie ainsi l'Internet pour le plus grand bonheur des participants !

Tous les deuxièmes dimanche du mois, de 0 h à 24 h (UTC), une journée d'activité à lieu (WES, pour "Week-End Sprint"). Ce n'est pas à proprement parler un concours, mais un classement est néanmoins publié sur le site Internet du SKCC, accompagné de commentaires et de photos des participants (110 à 210 par mois en 2010).

Comme dans beaucoup d'autres clubs, un programme de diplômes divers existe, et le site Internet (www.skccgroup.com) est assez bien fourni en informations. Un groupe "Yahoo" ainsi qu'un forum permettent de nombreux échanges.

Les membres qui le désirent peuvent s'inscrire sur une liste destinée à informer les télégraphistes débutants de leur disponibilité pour les aider à prendre confiance en eux à l'occasion de QSO à la vitesse désirée par ces mêmes débutants. Ces OM disponibles qui sont appelés "Elmer" aux USA (une sorte de "mentor", ne me demandez pas la traduction exacte, il n'y en a pas une de claire !) peuvent être joints par mail afin de prendre rendez-vous pour les QSO qui peuvent durer plus d'une demi-heure et s'assimiler éventuellement à une leçon de perfectionnement sur l'air.

Les fréquences conseillées (à +/- 10 kHz) permettant de trouver des membres du SKCC sont :

1820, 3530, 3550, 7055, 7120, 10120, 14050, 18080, 21050, 24910, 28050, 50090 kHz.

La fréquence 7114 kHz est utilisée aux USA pour le trafic à vitesse lente, voire très lente avec les télégraphistes débutants (Elmer frequency).

Pour terminer, je dirai que cette activité fort prenante n'empêche en rien l'utilisation des outils CW plus modernes, ainsi que la téléphonie ou autres modes de transmission, et je ne m'en prive pas, surtout lors des concours !

Bernard DELAGE, F5DE, SKCC # 6247T.

15^{ème} édition du Challenge d'Eté F5CED Résultats de l'édition 2010

La 15^{ème} édition du Challenge d'Eté F5CED-UFT 792 s'est achevée. Le brillant vainqueur de l'édition 2008, 2009 a une fois de plus mis toutes les chances de son côté et écrase une nouvelle fois la concurrence.

Charles, F5IJY-UFT 667 est de nouveau l'heureux gagnant de cette édition 2010 et se voit attribuer définitivement la coupe du challenge d'été F5CED. Charles est le 4^{ème} OM à se la voir attribuer après F5YJ, F5ICM et F2YT. L'année 2011 relancera le challenge pour l'obtention d'une nouvelle victoire, après 3 autres, donc au mieux dans 2 ans au pire dans 3 ans, le tout est de participer et que le meilleur gagne.

Je ne peux écrire ce compte rendu sans avoir une énorme pensée pour Joël F5VV qui, j'en suis sûr était au coude à coude avec Charles. Malheureusement suite à un problème informatique, Joël a perdu toutes ses données, et ne peut concourir, dommage..... Mais je sais que tu te battras pour 2011.

Toutes mes félicitations à notre jeune savoyard Charles, voilà une nouvelle coupe qui rejoindra toutes celles que tu as déjà gagnées.

Le nombre de compte rendu est relativement stable. N'hésitez pas à utiliser le superbe programme d'Alain F6ENO.

Bavo Joël F8BNV, te voilà deuxième, alors premier en 2011 ? attention à Joël F5VV !!!

Merci à tous les participants, n'hésitez pas à envoyer vos logs, l'informatique nous facilite la vie.



Classement général :

1er Charles F5IJY UFT 667

2^{ème} Joël F8BNV UFT 933

3^{ème} Gérard F6ICG UFT 1033

INDICATIFS	NMR UFT	Nbr QSO	POINTS	CLT
F5IJY	667	246	596	1
F8BNV	933	64	166	2
F6ICG	1033	70	142	3
F8DHA	1128	36	76	4
ON3ND	282	26	70	5
F6ENO	17	49	64	6
F5RPB	672	22	48	7
F5AKL	661	21	40	8
F6FII	92	18	34	9
F6JOE	805	17	34	10
F5NQL	310	10	22	11

Palmarès du Challenge d'Eté F5CED

F5YJ 3 points (2003)

F5ICM 3 points (2004)

F2YT 3 points (2007)

F5IJY 3 points (2010)

F5CED (+) 2 points

F6GCT 1 point

F5LPY 1 point

Merci pour vos encouragements et à très bientôt sur l'air.

73 QRO et bon trafic en CW

F6JOE – UFT 805 Jean-Claude

UFT-CONTEST-YL-CW 19-20 novembre 2010

Evelyne F5RPB

YL

N°	Points	Indicatif	Prénom
1	4719	DF5ZV	Petra
2	3225	DL5YL	Tina
3	2223	DL2FCA	Rosel
4	2120	DJ6US	Walli
5	1843	OZ7EA	Elin
6	1656	DL3KWR	Rosel
6	1656	DL6KCR	Roswitha
8	1470	F5JER	Claudine
9	1001	F8UFT	Evi
10	832	DF4UM	Mary
11	513	PA5YL	Chantal
12	266	DL1NGL	Gisela
13	245	OK1KI	Mila
14	20	F8BVX	Rolande

OM

N°	Points	Indicatif	Prénom
1	207	DL1MDU	Ernst
2	198	F5SHE	Janjac
3	189	F6ICG	Ger
4	160	F5VV	Joel
4	160	ON3ND	JJ
6	147	F6ALQ	Bernard
7	126	DJ6ZC	Dieter
8	102	DL1AZK	Herman
9	98	F8GIL	David
10	96	F5OEV	Alain
11	90	EU6AA	Victor
12	75	F5NEV	Roger
13	65	PA7DW	Jos
14	60	OK1ARO	Bohumil
14	60	DJ2OV	Herbert
16	44	DL1BFU	Manfred
17	40	DL7UGN	Michael
18	36	SP2GOW	Andy
19	27	F6DEO	Marcel
20	21	F8FQJ	Jacques
21	16	S51WO	Sam
22	12	OH3GZ	Jack
22	12	F5NQL	Maurice
24	8	F8FKK	Claude
25	1	DF9IV	Gerd

Commentaires

La participation au concours a augmenté cette année. Il a intéressé beaucoup d'OM's, et surtout des OM's français!

Il y a une grande disparité entre les résultats des 7 premières, mais j'ai pu constater sur les logs qu'elles avaient utilisé un ampli linéaire et étaient en "high power"! Je pense que pour le prochain concours il faudra instaurer 2 classes: low power et high power.

La modification du règlement sera proposée lors de AG.

LA PIOCHE 1/2011

COUPE du REF CW 2010 (Suite) Classement multi-opérateurs

Maurice F5NQL

Puissance :

C = 150 watts et + **B** = de 5 à 150 watts **A** = QRP 5 watts maximum.

RADIO-CLUBS membres de l'UFT :

Classe /Place	Indicatif	Dpt	QSO	Points	Multi	Total	Catégorie
B1	F6KRK	78	1380	4182	361	1509702	R-C
B2	F6KJX	41	1119	2999	299	896701	R-C
B6	F5KCC	89	823	2562	229	586698	R-C
B8	F5KSE	31	747	2372	244	578768	R-C
B12	F6KTW	87	728	2305	222	511710	R-C

Liste des opérateurs :

F5KCC : F5JNE F6ICG

F5KSE : F8ENY F6IHY F6DSV F8EZX F6ITD F5BTH F6ILG F5TMJ SWL"PABLO"

F6KJX : F5MLJ F5MFL F5ROX F8DFK F8AUS

F6KRK : F5VMO F6DZS F6FLU F8CRH F8FQJ

F6KTW : F5RUJ F5AUZ

D'autres membres ou anciens membres de l'UFT étaient également largement répartis dans d'autres radio-clubs et notamment sauf erreur ou omission à :

F5KIN, F5KLE, F5KLP, F6IPA, F6KHX, F6KLO, F6KKA/P, F6KQL, F6KNB, F8KGH, F8KKV/P, F5KTU, F6KEH, F6KOH, F6KPQ/P, F6KUP/P, TM57M, TM6C.

Non classé :

F6REF 0 1087 3373 304 769044

Classement OM UFT en DOM-TO

Place	CALL	CNT	Cat	Puiss	QSO	pts	mult	Score
3	FM5WD	NA	SOAB	C	363	1834	171	313614
6	FM5CW	NA	SO20	A	81	721	55	39655
7	FO8RZ	OC	SOAB	B	84	347	31	10757

Classement OM UFT , DX

Place	CALL	CNT	Cat	Puiss	QSO	pts	mult	Score
104	ON3ND	EU	SOAB	B	150	150	86	12900
208	G3VQO	EU	SOAB	B	86	88	65	5720

DEOMECANO - BINGO

POUR BIEN CONSTRUIRE SON TRANSCIVEUR
MONO-BANDE QRP, SSB OU CW

TRANSCIVEUR **BINGO CW 20 Mètres Super VXO**
sur circuit imprimé
par F6BCU Bernard MOUROT
3ème Partie



I - DRIVER ET P.A. (power amplifier)

Il y a quelques années l'approvisionnement en transistors d'émission dont la grande majorité était issue de la période "Citizen Band" facilitait la construction d'étages émissions de petites puissances pour un prix attractif. Mais récemment, la mise en vente

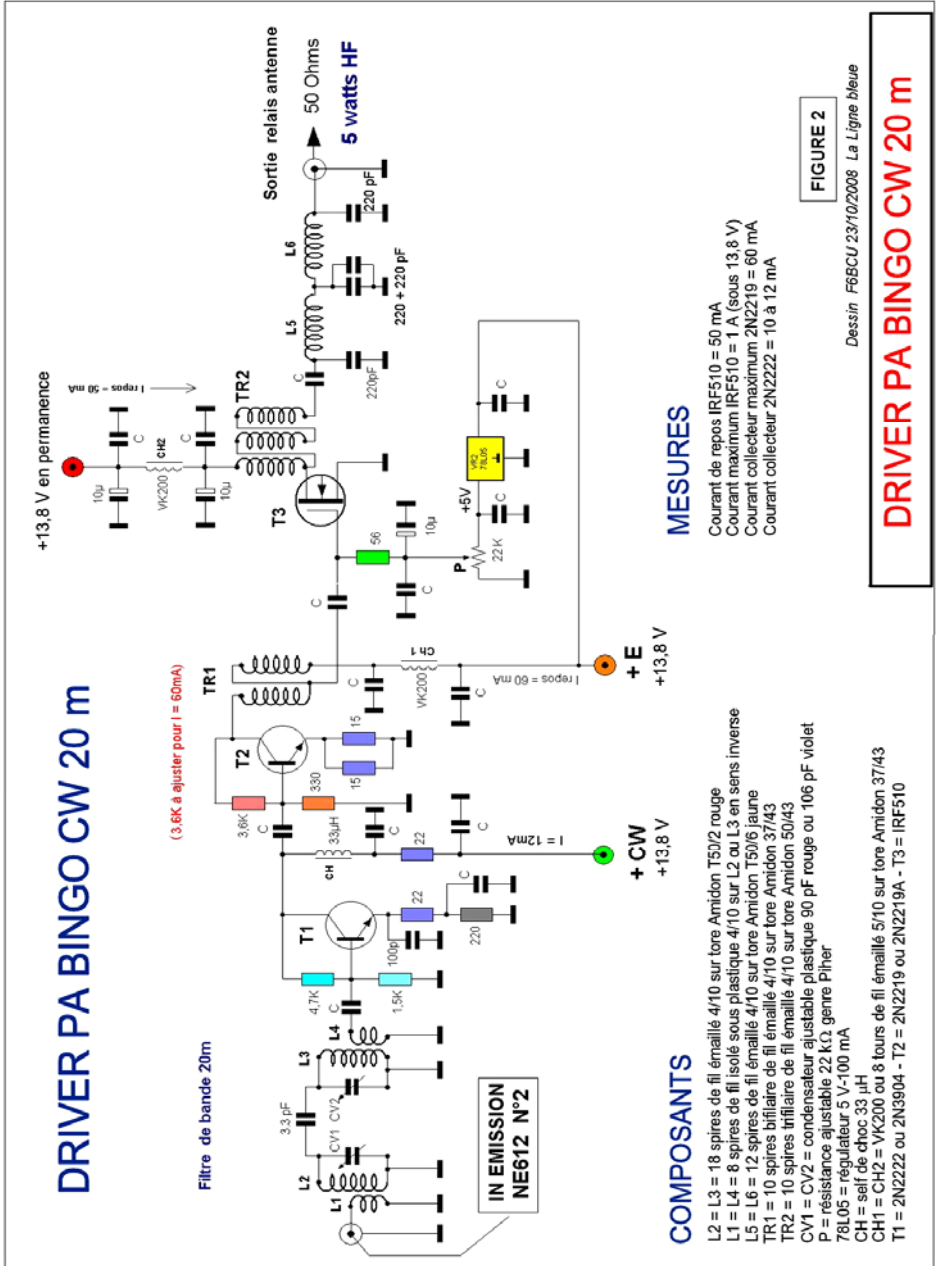
sur le marché de copies, avec des caractéristiques fantaisistes, les problèmes rencontrés et la non-fiabilité des montages dans le critère de la reproductibilité, nous ont amenés à nous orienter vers les MOSFET. Ces transistors à vocation industrielle, sont utilisés dans la technique de la commutation rapide de haute puissance.

Il s'avère que certains MOSFET courants disponibles chez les revendeurs fonctionnent fort correctement en émission, pour un prix de 1 à 2 Euros. À l'usage, l'expérimentation et les mesures mettent en évidence certaines règles pratiques de base pour leur utilisation en émission. Ils deviennent, pour le radioamateur, source d'un renouveau dans la manière d'émettre en HF à petite ou forte puissance.

L'étage de puissance qui équipe le transceiver BINGO CW 20 m actuel est le résultat de nombreuses expérimentations de l'auteur F6BCU.

La simplicité du montage pour une puissance de sortie qui dépasse les 4 à 6 W HF démontre que les MOSFET du type IRF510 bien que non prévus pour l'émission fonctionnent d'une manière admirable.

SCHÉMA DRIVER-P.A.



+13,8 V en permanence

repos = 50 mA

10µ

10µ

10µ

10µ

10µ

10µ

10µ

10µ

10µ

10µ

10µ

10µ

10µ

10µ

10µ

10µ

10µ

10µ

10µ

10µ

10µ

10µ

10µ

10µ

10µ

10µ

10µ

10µ

(3,6K à ajuster pour I = 60mA)

Filtre de bande 20m

Sortie relais antenne

50 Ohms

5 watts HF

220 pF

220 + 220 pF

220 pF

220 pF

220 pF

220 pF

220 pF

220 pF

220 pF

220 pF

220 pF

220 pF

220 pF

220 pF

220 pF

220 pF

220 pF

220 pF

220 pF

220 pF

220 pF

220 pF

220 pF

220 pF

220 pF

220 pF

220 pF

220 pF

220 pF

220 pF

220 pF

220 pF

Courant de repos IRF510 = 50 mA

Courant maximum IRF510 = 1 A (sous 13,8 V)

Courant collecteur maximum 2N2219 = 60 mA

Courant collecteur 2N2222 = 10 à 12 mA

L2 = L3 = 18 spires de fil émaillé 4/10 sur tore Amidon T50/2 rouge

L1 = L4 = 8 spires de fil isolé sous plastique 4/10 sur L2 ou L3 en sens inverse

L5 = L6 = 12 spires de fil émaillé 4/10 sur tore Amidon T50/6 jaune

TR1 = 10 spires bifilaire de fil émaillé 4/10 sur tore Amidon 37/43

TR2 = 10 spires trifilaire de fil émaillé 4/10 sur tore Amidon 50/43

CV1 = CV2 = condensateur ajustable plastique 90 pF rouge ou 106 pF violet

P = résistance ajustable 22 kΩ genre Pher

78L05 = régulateur 5 V/100 mA

CH = self de choc 33 µH

CH1 = CH2 = VK200 ou 8 tours de fil émaillé 5/10 sur tore Amidon 37/43

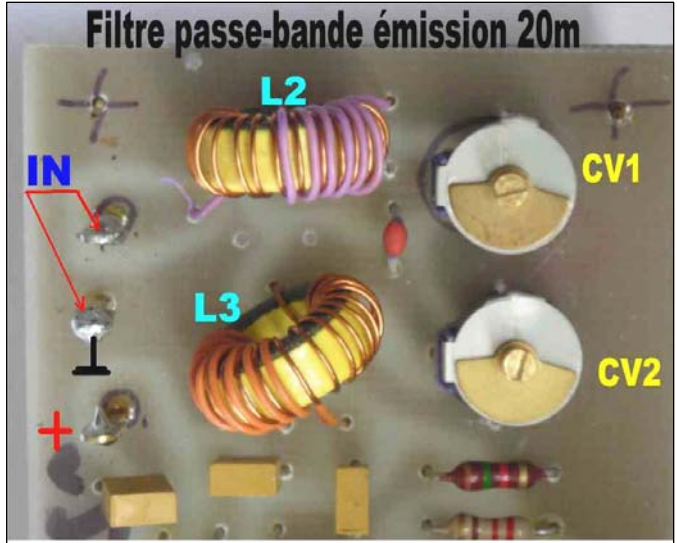
T1 = 2N2222 ou 2N3904 - T2 = 2N2219 ou 2N2219A - T3 = IRF510

ÉTAGE DRIVER

L'étage amplificateur-driver se compose d'un double filtre de bande (L2, L3) accordé sur 40 m et d'un amplificateur large bande composé de 2 transistors en cascade : un 2N2222 et un 2N2219.

Le signal HF disponible sur la broche 4 du mélangeur NE612 N°2, n'excède pas une fraction de mW HF. Il faut presque 30 dB de gain pour atteindre les 100 à 150 mW HF nécessaires pour exciter correctement l'étage de puissance (PA).

L'étage driver proposé n'est pas une nouveauté car utilisé par d'autres constructeurs. Nous l'avons retrouvé dans le manuel de l'ATLAS 210X (avec d'origine un 2N2222 et 2N3866) ; il est de conception simple avec des composants ultra-courants. Le driver 2N2219 permet d'atteindre facilement 4 à 6 W HF à la sortie du PA (MOSFET IRF510).



SPÉCIFICITÉS DU DRIVER

La première remarque est l'importance des cellules de découplage (self de choc et condensateurs) côté alimentation des collecteurs afin d'éviter tout risque d'auto-oscillations. Le courant collecteur du transistor T1 (2N2222) s'établit à 10 mA environ mais peut monter jusqu'à 12 mA en fonction de la dispersion des valeurs des composants. Le transistor T2 (2N2219) est équipé d'un solide dissipateur thermique (radiateur), bien que son courant collecteur soit limité à 50 mA. Avec cette valeur, l'échauffement du transistor est encore raisonnable.

Un courant supérieur n'apportera pas plus de puissance, mais un fort échauffement.

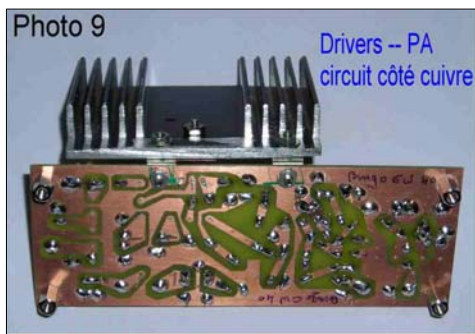
Avec un courant de 50 mA dans T2 et 13,5 à 13,8 V de tension d'alimentation, l'impédance de sortie avoisine 200 Ω . Cette impédance permet par l'intermédiaire de TR1 (transformateur large bande de rapport 4/1) d'abaisser à 50 Ω l'impédance sur la grille (gate) de T3.

FILTRE DE BANDE ENTRÉE HF

Le double filtre de bande L1/L2-CV1 et L3/L4-CV2 d'entrée est spécialement étudié au niveau de L1 et L4, qui ont des enroulements de valeurs peu communes (8 spires).

Avec ces valeurs vous tirerez le maximum de HF du PA IRF510 c'est à dire 4 à 6 W HF. Nous rappellerons que dans nos premiers essais avec le filtre de bande, voulant travailler sous 50Ω avec L1 et L4, et ne disposant que de 3 à 5 spires sur L1 et 4 spires sur L4, la puissance de sortie ne dépassait pas 2 à 3 W HF. Après modification de L1 et L4 dans le sens de l'élévation des impédances, la puissance a plus que doublé. Le NE612 a ses entrées et sorties sur les mélangeurs à $Z = 1000$ à 1500Ω .

ÉTAGE P.A (power amplifier)



FUNCTIONNEMENT DE L'IRF510 P.A. EN ÉMISSION

Polarisation

Contrairement aux transistors bipolaires NPN courants en émission ces dernières années, et polarisés avec une tension légèrement positive (+0,6 V pour le silicium à 0,9 V pour le germanium, les MOSFET doivent être fortement polarisés positivement (+3,5 à 4,2 V). NPN ou MOSFET ont un point commun la polarisation 0 V où aucun courant collecteur ou drain ne se manifeste.

Le premier point est la polarisation variable de la grille (gate) par un système régulateur 5 V (78L05) et obtention d'une tension variable entre 0 et +5 V à l'aide d'une résistance ajustable **P** de 5 k Ω .

Le drain est alimenté entre 13,5 et 13,8 V. Pour une tension de grille de 3,6 à 4,4 V (valeur moyenne) le courant drain commence à augmenter. Il sera fixé à 50 mA (attention : le réglage est pointu car le courant augmente rapidement et peut dépasser 2 à 3 A).

Le deuxième point est la fonction "travail" de la grille qui d'origine est en très haute impédance (100 k Ω à 1 M Ω .) L'expérimentation radioamateur a fixé certaines règles pour éviter toute instabilité et auto-oscillation dans le fonctionnement du MOSFET en émission :

Impédance "Gate"

Il faut artificiellement fixer l'entrée des MOSFET en basse impédance par une résistance de 10 à 50 Ω découplée à la masse et amenant la tension de polarisation. Il n'y a pas de courant de grille (gate), du moins d'un point de vue statique.

Impédance "Drain"

Sur le drain du MOSFET de commutation (IRF510) on trouve une impédance très voisine de 5 à 10 Ω . Pour exploiter un signal HF en sortie de drain, l'impédance est portée à 50 Ω à l'aide du transformateur TR2 de rapport 1/9.

Un filtre "**passé bas**" traditionnel (L5, L6 et capacités annexes) supprime les harmoniques indésirables et sort sur antenne 50 Ω .

Côté alimentation du drain l'insertion de 2 cellules de découplages avec VK200, 2 condensateurs de 100 nF et 2 condensateurs électrochimiques de 10 μ F ; les condensateurs de 10 μ F présente une inductance parasite assez élevée et les condensateurs de 100 nF, (céramiques en particulier, non inductifs) permettent le découplage des courants de fréquences élevées.

Remarque de l'auteur :

Nous détaillons plus loin la confection et la mise en œuvre du transformateur trifilaire de rapport 1/9 qui remplace le traditionnel bifilaire de rapport 1/4.

Refroidissement du P.A.

Le MOSFET IRF510 délivre 4 à 6 W HF et consomme environ 0,9 A sous 13,5 à 13,8 V soit 10 à 12 W. Cette consommation engendre, en estimant le rendement à 50%, une dissipation de la moitié de la puissance en chaleur (effet Joule). Il faut donc installer un bon radiateur d'au minimum 5 x 10 cm.

Remarque de l'auteur :

Le radiateur même après plusieurs minutes de trafic doit rester froid. Sous cette condition le MOSFET reste à une température constante en fonctionnement. Ainsi il n'y a pas d'augmentation de sa résistance interne qui engendrait une baisse de puissance (contrairement à un transistor bipolaire il n'y a pas d'emballement thermique d'un MOSFET), le point de polarisation est stable et donc le courant de repos de 50 mA du PA également. Nombreux sont les montages de transceiver indiquant des puissances généreuses en émission ; un regard sur le radiateur minuscule du P.A. cache une mauvaise dissipation thermique ou une puissance HF surévaluée (critère publicitaire peut-être, ces puissances sont vraiment les limites extrêmes pour les composants même sous ventilation forcée).

SIMPLIFICATION DE LA COMMANDE ÉMISSION

Tous les transceivers BINGO version 2007 et 2008 sont équipés au PA d'un transistor MOSFET. Une nouvelle technique issue de l'expérimentation facilite leur utilisation. Désormais l'alimentation côté drain ne requiert aucun relais de commutation pour l'émission. Le +13,5 ou +13,8 V est maintenu en permanence sur le drain. La commande émission du PA s'effectue au niveau de la polarisation. Cela ne contredit pas certains articles précédents, notamment au niveau de la commande émission des PA de puissance à MOSFET à enrichissement, où il était vivement conseillé de ne jamais dépolariiser la grille.

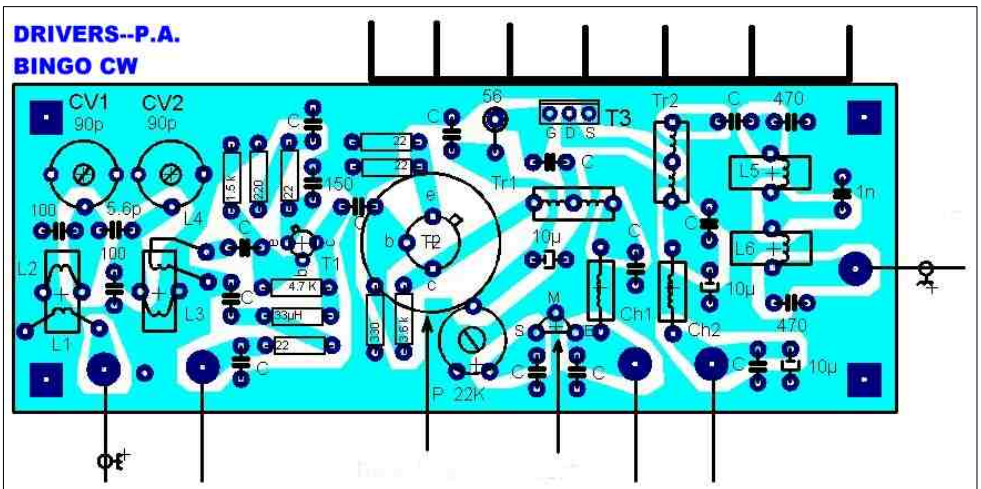
La grille de l'IRF510 est toujours maintenue polarisée par la résistance ajustable **P** de 22 kΩ dont l'une des branches est reliée en permanence à la masse (polarisation zéro). Si le régulateur 78L05 n'est pas alimenté en position émission, la grille se trouve reliée à la masse, confère au transistor MOSFET une polarisation nulle impliquant un courant drain nul. Ceci permet de s'affranchir d'un relais pour alimenter le MOSFET en émission ; Il est commandé en émission au niveau du régulateur alimenté sous +13,5 à 13,8 V et inactif en réception.

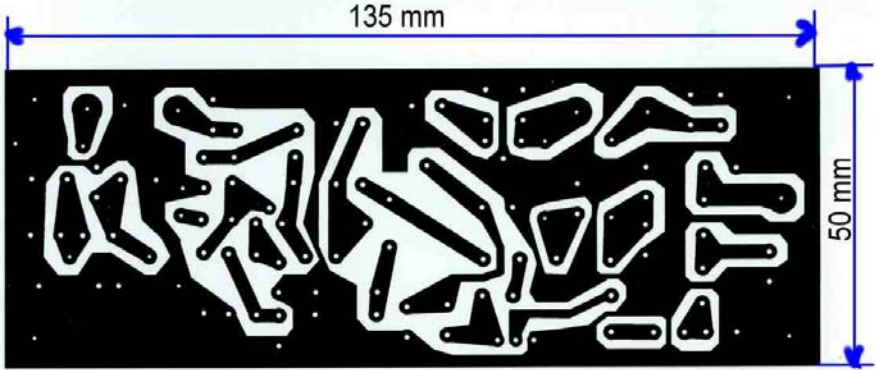
CIRCUIT IMPRIMÉ DRIVER - P.A.

Pour être reproductible par tous, un circuit imprimé unique a été édité avec l'implantation des composants et le circuit côté cuivre. Ce circuit a été conçu avec des pistes larges,

La longueur de 135 mm est voisines de celle du générateur BINGO CW de façon à disposer ces 2 platines parallèlement lors de l'implantation dans le coffret.

Circuit Drivers - P.A.

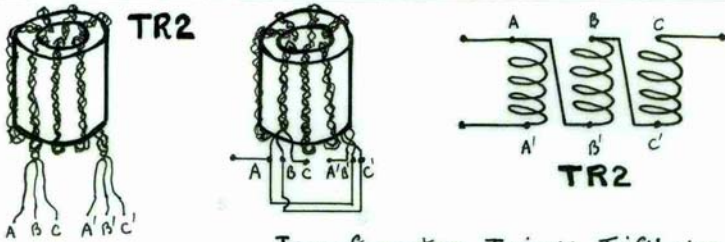




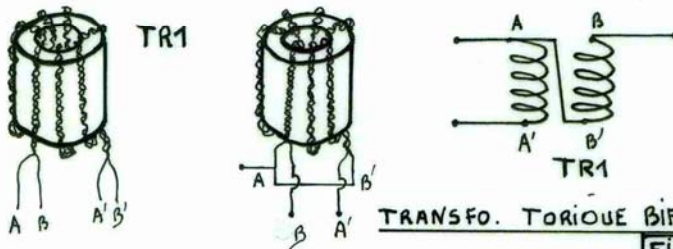
PA-Driver BINGO

La liste des composants et le récapitulatif des mesures sont indiqués sur le schéma général précédent.

DÉTAILS DE CONSTRUCTION DES BOBINAGES TR2 ET TR1



Transformateur Torique Trifilaire

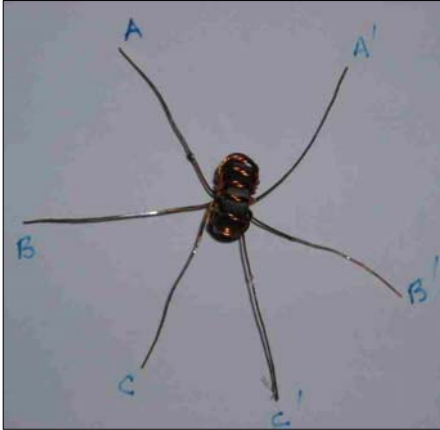


TRANSFO. TORIQUE BIFILAIRE

FIGURE:11

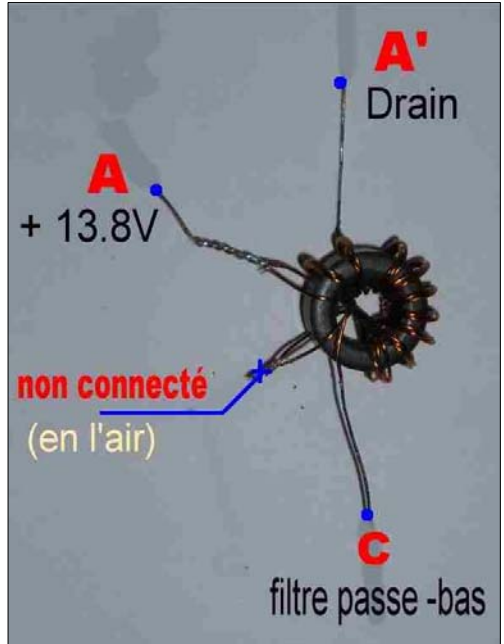
TRANSFORMATEUR TORIQUE

dessin F6BCU 2006



Photographies de détail de la confection du transformateur trifilaire TR2.

La partie marquée (en l'air) est légèrement repliée, ce qui n'a aucune incidence sur le fonctionnement et la puissance de sortie.



Complément d'informations techniques :

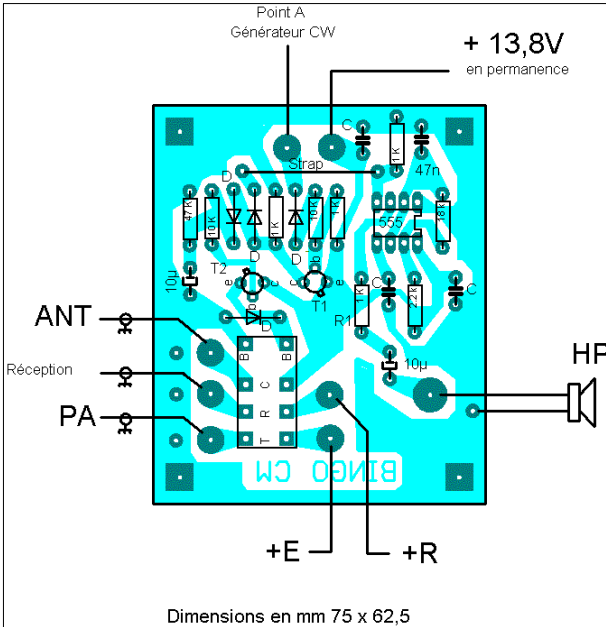
L'utilisation du transformateur trifilaire de sortie avec l'IRF510 permet de doubler facilement la puissance HF en adaptant au mieux les impédances et ainsi d'obtenir à 5 à 6 W HF ; Un transformateur bifilaire ne permet pas plus de 2 à 3 W HF. Cette solution a aussi été appliquée avec succès sur le nouveau BINGO 17 m CW.

II - CIRCUIT DE COMMANDE ET TONALITÉ CW



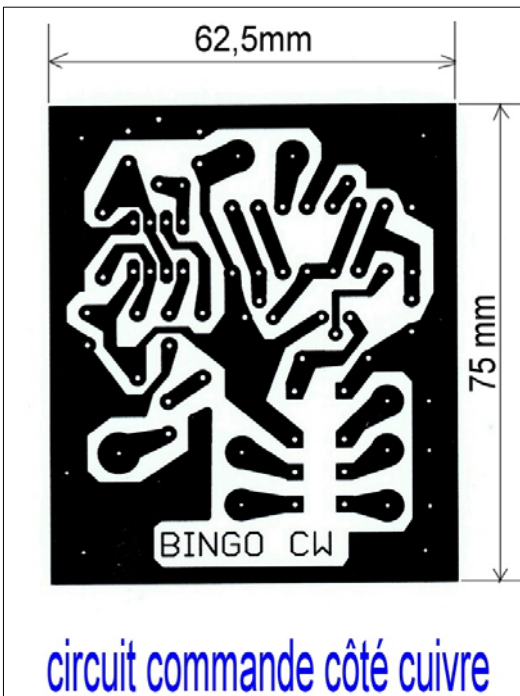
Nous avons regroupé sur une seule platine tous les éléments nécessaires afin de bien trafiquer avec le BINGO CW 20 m et en faciliter la construction. Le passage automatique en émission s'effectue d'une part dès le premier coup de manipulateur et d'autre part la génération de la tonalité CW. Ce système très convivial assure un trafic rapide et efficace en CW QRP.

Le relais d'antenne (2 R/T) assure la commutation en émission/réception et la distribution des tensions +E et +R.



Revoir le **Schéma général du générateur** (1^{ère} partie de l'article UFT-ONE CW). Il est conseillé de relier la borne **F** de la platine circuit de commande à la borne **F** du HP du générateur UFT-ONE CW. Ainsi il est possible de faire l'écoute sur un seul HP et supprimer ultérieurement le HP de contrôle.

Pour avoir une tonalité de contrôle CW agréable, rechercher une valeur de R1 à ajuster entre 330 et 1000 Ω. Cette tonalité fixe est bien entendu sans influence sur le réglage audio BF en réception.



Fin de la 3^{ème} partie

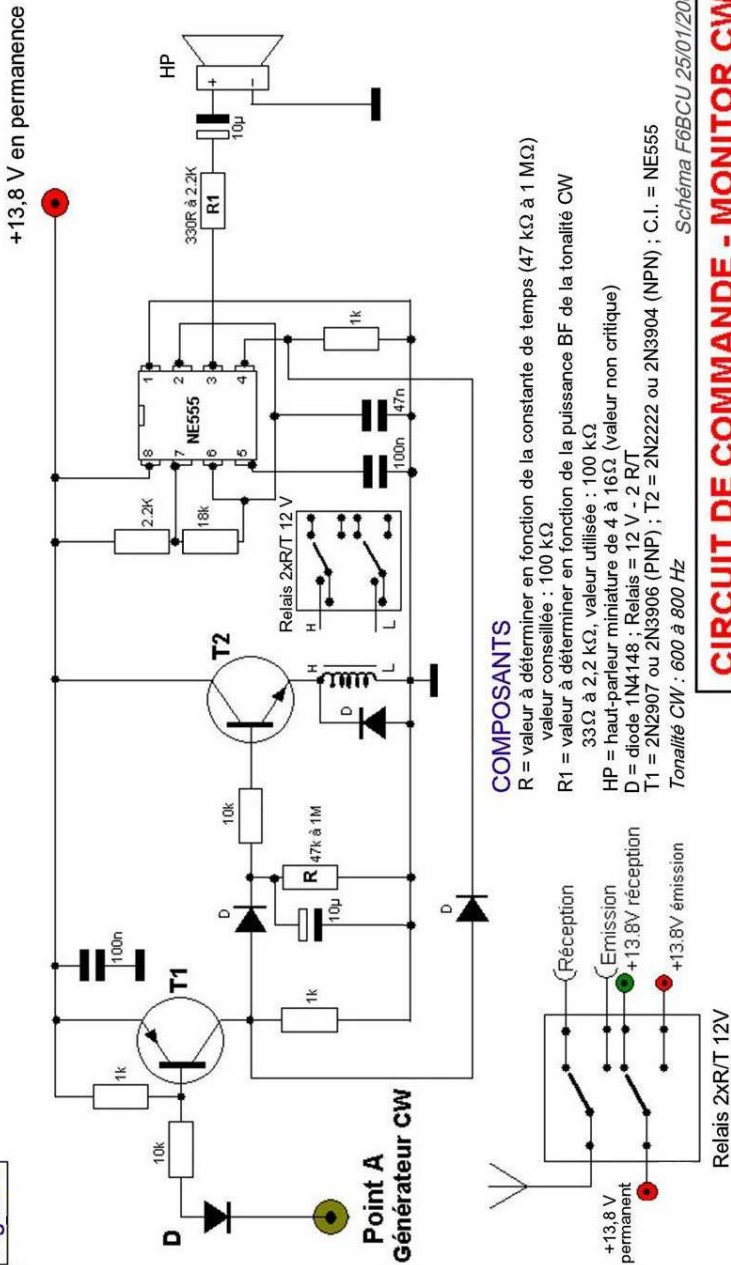
F8KHM - Radio club de la Ligne bleue en Déodatie

SAINT DIE DES VOSGES - FRANCE

**F6BCU - Bernard MOUROT - 9
rue de Sources - REMOMEIX - VOSGES
22 juillet 2010**

BINGO CW 40 ou 20 m

Figure 3



COMPOSANTS

- R = valeur à déterminer en fonction de la constante de temps ($47\text{ k}\Omega$ à $1\text{ M}\Omega$)
valeur conseillée : $100\text{ k}\Omega$
- R1 = valeur à déterminer en fonction de la puissance BF de la tonalité CW
 33Ω à $2,2\text{ k}\Omega$, valeur utilisée : $100\text{ k}\Omega$
- HP = haut-parleur miniature de 4 à 16Ω (valeur non critique)
- D = diode 1N4148 ; Relais = 12 V - 2 R/T
- T1 = 2N2907 ou 2N3906 (PNP) ; T2 = 2N2222 ou 2N3904 (NPN) ; C.I. = NE555
- Tonalité CW : 600 à 800 Hz

Schéma F6BCU.25/01/2008

CIRCUIT DE COMMANDE - MONITOR CW

V SAMSKIP PIONNER - F6HZF/MM



**Trafic radio sur 7 Mhz du 13
au 20 Mai**

Je serai a bord comme passager, pour une croisière : Rotterdam, Irlande, Rotterdam.

Trafic avec FT 817, antenne LW

Vous pouvez suivre la position du cargo par internet

Mais aussi me contacter en radio.

Ce voyage fera l'objet d'un reportage relatant cette traversée, les anecdotes

et les contacts radio réalisé a bord.

Renseignements à Olivier : F6HZF@libertysurf.fr

Connaissez-vous l'ANATC/PCAC ?

Je suis président de l'Association Nationale Air des Télécommunications et du Contrôle (ANATC) pour la Provence, Côte d'Azur, Corse (ancien officier et S/officier Trans Air). Associations des Trans de l'Armée de l'Air qui est affiliée depuis peu à l'Union Nationale des Transmissions (UNATRANS) qui regroupe toutes les transmetteurs de toutes nos armées..

Nous accueillons maintenant tous les copains Oms (du 2ème classe au général d'armée) quelle que soit son arme: appelé du contingent, d'active, de réserve, à la retraite..etc...et ceux qui adhèrent chez moi (à ANATC/PCAC), adhèrent aussi pour le même QSJ (22 euros par an) au radio club F8KHG que j'ai créé et dont je suis le responsable.

Je donne des cours pour présenter les participants aux divers certificats d'opérateurs, y compris en CW et j'anime le QSO CW basse vitesse sur 3,575 + ou - 1 KHz de 18h à 18h30 locales et 144,060 de 18h30 à 19h00 ..TOUS LES JOURS..sauf impossibilités ou vacances.

Le site internet national : www.anatc-tnb.fr

Notre site régional: anatc.pcac.free.fr

Nous recherchons des adhérents pour pérenniser nos associations qui déclinent... c'est pourquoi nous lançons un appel aux radios militaires par l'intermédiaire de La Pioche. Ecrire à Fernand Morizot , 152 route de la Gardure ,13320 Bouc bel air , les mails sont à envoyer à f8khg@free.fr

Fernand f6ast@free.fr

LA PAGE DE L'AN/GRC 9



Dans le numéro précédent j'ai lancé un appel à ceux qui, par nostalgie, par goût des collections ou pour toute autre raison, possèdent cet émetteur-récepteur construit à des milliers d'exemplaires. Cette page est donc à votre disposition et vous pouvez y faire paraître vos propositions, vos questions, vos échanges ou ventes de matériel etc.... Deux messages m'ont été adressés:

De f8fhn: [f8fhn@yahoo.fr]

J'ai lu avec plaisir l'article dans La Pioche sur l'ANGRC9, appareil que j'ai utilisé dans les années 70 à l'EAT Montargis.

Je voulais vous dire que j'ai la documentation militaire sur ce poste ; installation, réglage, exploitation, mise en œuvre si cela peut aider un OM de l'UFT.

De f5ruz: [alain.caupene@club-internet.fr]



Je possède un C9 quasiment complet en état de fonctionner (avec la génératrice en dépannage, le plus difficile étant de trouver un volontaire pour tourner les manivelles HI!) et même l'AM66 (sans alimentation donc sans grand intérêt pour le trafic!).

Si un groupe de discussions et d'échanges se forme je veux bien en faire partie. Je vous envoie une photo de la partie "musée" du shack. J'ai

également une réplique de PARASET que j'utilise sur 40m. (Pas de quartz en 80m)

f6axx@neuf.fr : Je possède une alimentation secteur BA 161 qui est en panne : le transfo d'alimentation T2 est en court-circuit. Sortie 2x500V + un enroulement 5 volts. Quelqu'un aurait-il ce genre de transfo dans ses fonds de tiroirs ? Pour ceux qui en auraient besoin je dispose de la notice et des schémas de l'ampli AM66.